

T.C
FINDIKLI KAYMAKAMLIĐI
FINDIKLI ANAOKULU MÜDÜRLÜĐÜ

2019-2023
Stratejik Plan

RİZE



FINDIKLI ANAOKULU



“Milli Eğitim'in gayesi; memlekete ahlâklı, karakterli, cumhuriyetçi, inkılâpçı, olumlu, atılgan, başladığı işleri başarabilecek kabiliyette, dürüst, düşünceli, iradeli, hayatta rastlayacağı engelleri aşmaya kudretli, karakter sahibi genç yetiştirmektir. Bunun için de öğretim programları ve sistemleri ona göre düzenlenmelidir. (1923)”

Mustafa Kemal ATATÜRK

A handwritten signature of Mustafa Kemal Atatürk in black ink. The signature is stylized and cursive, starting with a large 'K' and ending with a long, sweeping underline.



Müdür Sunuşu

Gelişen ve sürekliliği izlenebilen, bilgi ve planlama temellerine dayanan güçlü bir yaşam standardı ve ekonomik yapı; stratejik amaçlar, hedefler ve planlanmış zaman diliminde gerçekleşecek uygulama faaliyetler ile (STRATEJİK PLAN) oluşabilmektedir.

Okulumuz vizyon ve misyonuyla; çocuklarımıza sadece iyi bir bakım sağlamak değil, onları girdikleri her türlü ortamda çevresindekilere ışık tutan, hayata hazır, hayatı aydınlatan bireyler olarak yetiştirmeyi hedeflemektedir.

Eğitimi kurumumuz, 2023 vizyonuyla daha iyi bir eğitim seviyesine ulaşmak düşüncesiyle yenilenmeyi ve kalite kültürünü kendisine ilke edinmeyi amaçlayan bir takımdır. Kalite kültürü oluşturmak için eğitim ve öğretim başta olmak üzere insan kaynakları ve kurumsallaşma, sosyal faaliyetler, alt yapı, toplumla ilişkiler ve kurumlar arası ilişkileri kapsayan 2019-2023 stratejik planı hazırlanmıştır.

2023 vizyonu ile hazırlanan Stratejik Planın hazırlanmasında emeği geçen öğretmen, öğrenci, velilerimize, Okul Gelişim Yönetim Ekibi'ne ve planın uygulanmasında yardımcı olacak İl Milli Eğitim Müdürlüğü, AR-GE birim sorumlularına teşekkür ederim.

Uğur CERİTOĞLU
Okul Müdürü

İÇİNDEKİLER

MÜDÜR SUNUŞU.....	4
İÇİNDEKİLER	5
BÖLÜM I.....	6
GİRİŞ	7
PLAN HAZIRLIK SÜRECİ	7
STRATEJİK PLAN ÜST KURULU	7
BÖLÜM II.....	8
DURUM ANALİZİ.....	9
OKULUN KISA TANITIMI	9
OKULUN MEVCUT DURUMU: TEMEL İSTATİSTİKLER	11
OKUL KÜNYESİ	11
ÇALIŞAN BİLGİLERİ.....	12
OKULUMUZ BİNA VE ALANLARI.....	12
SINIF VE ÖĞRENCİ BİLGİLERİ.....	13
DONANIM VE TEKNOLOJİK KAYNAKLARIMIZ.....	13
GELİR VE GİDER BİLGİSİ	13
PAYDAŞ ANALİZİ.....	14
GZFT (GÜÇLÜ, ZAYIF, FIRSAT, TEHDİT) ANALİZİ.....	18
GELİŞİM VE SORUN ALANLARI	21
GELİŞİM VE SORUN ALANLARIMIZ.....	23
BÖLÜM III.....	24
MİSYON, VİZYON VE TEMEL DEĞERLER	25
MİSYON.....	25
VİZYON.....	25
TEMEL DEĞERLERİMİZ	25
BÖLÜM IV.....	26
AMAÇ, HEDEF VE EYLEMLER	27
TEMA I: EĞİTİM VE ÖĞRETİME ERİŞİM	27
STRATEJİK AMAÇ 1	27
TEMA II: EĞİTİM VE ÖĞRETİMDE KALİTENİN ARTIRILMASI	29
STRATEJİK AMAÇ 2	31
TEMA III: KURUMSAL KAPASİTE	31
STRATEJİK AMAÇ 3	31
V. BÖLÜM.....	34
MALİYETLENDİRME	35
VI. BÖLÜM.....	36
İZLEME VE DEĞERLENDİRME	37

BÖLÜM I

GİRİŞ

5018 Sayılı Kamu Mali Yönetimi ve Kontrol Kanunu ile kamu kaynaklarının daha etkili ve verimli bir şekilde kullanılması, hesap verebilir ve saydam bir yönetim anlayışının oluşması hedeflenmektedir.

2019-2023 dönemi stratejik planının hazırlanması sürecinin temel aşamaları; kurul ve ekiplerin oluşturulması, çalışma takviminin hazırlanması, uygulanacak yöntemlerin ve yapılacak çalışmaların belirlenmesi şeklindedir.

PLAN HAZIRLIK SÜRECİ

Okulumuzun 2019-2023 dönemlerini kapsayan stratejik plan hazırlık aşaması, strateji geliştirme kurulu ve stratejik plan ekibinin oluşturulması ile başlamıştır. Ekip üyeleri bir araya gelerek çalışma takvimini oluşturulmuş, görev dağılımı yapılmıştır. Okulun 2015-2019 Stratejik Planda yer alan amaçlar, hedefler, göstergeler ve faaliyetler incelenmiş ve değerlendirilmiştir. Eğitim Vizyonu 2023, mevzuat, üst politika belgeleri, paydaş, PESTLE, GZFT ve kuruluş içi analizlerinden elde edilen veriler ışığında eğitim ve öğretim sistemine ilişkin sorun ve gelişim alanları ile eğitime ilişkin öneriler tespit edilmiştir.

Planlama sürecine aktif katılımını sağlamak üzere paydaş anketi, mülakat, toplantı ve görüşmeler yapılmıştır. Geleceğe yönelim bölümüne geçilerek okulumuzun amaç, hedef, gösterge ve eylemleri belirlenmiştir. Çalışmaları yürüten ekip ve kurul bilgileri altta verilmiştir.

STRATEJİK PLAN ÜST KURULU

2019-2023 Stratejik Plan üst kurulu Tablo 1’de yer almaktadır.

Tablo 1. Stratejik Plan Üst Kurulu

Üst Kurul Bilgileri		Ekip Bilgileri	
Adı Soyadı	Unvanı	Adı Soyadı	Unvanı
	MÜDÜR	UĞUR CERİTOĞLU	MÜDÜR
	ÖĞRETMEN	ÖZLEM ÇITAK	ÖĞRETMEN
	ÖĞRETMEN	Elif YILDIRTAN	ÖĞRETMEN
	OKUL AİLE BİR. BŞK.	TUBA UZUNHASANOĞLU	VELİ

BÖLÜM II

DURUM ANALİZİ

Bu bölümde, okulumuzun mevcut durumunu ortaya koyarak neredeyiz sorusuna yanıt bulunmaya çalışılmıştır.

Bu kapsamda; okulumuzun kısa tanıtımına, okul künyesine ve temel istatistiklere, paydaş analizlerine ve görüşlerine, GZFT (Güçlü, Zayıf, Fırsat ve Tehditler) analizine yer verilmiştir.

Okulun Kısa Tanıtımı

Fındıklı Anaokulu, Fındıklı'da 2001 yılında ilk bağımsız anaokulu olarak eğitim öğretime açıldı. 11 Mart İlköğretim Okulunun yanında bitişik nizam 4 kat olarak inşa edilmiştir. 11 Mart İlköğretim Okulu ile bahçesi bir, fakat bağımsız bir girişe sahipti. Açıldığı yıllarda çocuk sayısının az olması sebebiyle sadece 2 katı kullanılmıştı. Daha sonraki yıllarda 11 Mart İlköğretim Okulunun öğrenci sayısının artmasıyla sınıf ihtiyacı doğmuştu. Buna çözüm olarak 2. ve 3. katlarda aradaki duvarlar yıkılarak anaokulunun 2. ve 3. katları ile birleştirilip eğitim öğretim için kullanmaya başlanılmıştı. Okulumuz, binanın sadece zemin kat ve 1. katını kullanmaktaydı. Fakat artan öğrenci sayısından dolayı yeni bina ihtiyacı doğmuştur. Kısa bir sürede yapımı tamamlanan okul binası 2012 yılının ağustos ayında gerekli taşınma temizleme vb işlemler yapılarak 2012-2013 eğitim öğretim yılına hazır hale getirilmişti.

Fındıklı Anaokulu Tip projeye göre yapılmış olup, 10.09.2012'de hizmete girmiştir. Isınma kalorifer, aydınlatmada florasan kullanılmaktadır. Su olarak belediye suyu kullanılmaktadır. Kanalizasyonu yapılmıştır.

Anaokulunun 5 dersliği, 1 Uyku odası bulunmaktadır. Fakat değişen yönetmelik ile ikili öğretime geçildiği için uyku odası öğretmenler odasına dönüştürülmüştür. 4 sınıf aynı ebatta olup tuvaletler sınıfların içindeki bölümlerdedir. Fakat 1 sınıf sonradan sınıfa dönüştürüldüğü için lavabosu içinde değildir. Bu sınıf 2018-2019 eğitim yılında destek eğitim odası kullanılmaktadır. 1 mutfağı, 1 yemekhanesi, 1deposu, 1 Müdür odası, , 1 öğretmenler odası, 1 personel tuvaleti, 1 öğretmen tuvaleti, 1 giriş ve vestiyer bölümü gibi bölümleri vardır. Okulumuzda tek bir depo olması sebebiyle kullanılmayan ve tehlike arz eden balkonlar 2016 yılında PVC ile kapatılmış ve bugün iki balkon da depo olarak kullanılmaktadır. Artan öğrenci sayısı ve materyaller sebebiyle depolar yetersiz hale gelmiştir. 2017 yılının yaz ayında çok büyük olan yemekhaneye duvar örülerek ikiye bölünmüş ve elde edilen bölüm depo olarak kullanıma sunulmuştur. Ayrıca kazan dairesinde bulunan su

deposunu ayrı bir alanda bulunması gerekmesi nedeniyle kazan dairesi de 2017 yazında ikiye bölünerek kullanımı sağlanmıştır.

Okulumuz ilçe merkezine uzak olması sebebiyle daha çok aksu mahallesinde ikamet eden öğrencilerimize hitap etmektedir. Merkezden velilerimizin araçla geliş gidişlerini sağlamaları gerekmesi sebebiyle öğrenci kaybı yaşamakta ve velilerin servis isteğiyle sık sık karşılaşılmaktadır.

Büyük bir okul bahçesine sahibiz. 2014 yılı itibariyle boş olan bahçemizi değerlendirmek için trafik eğitim parkı, kum havuzu, ahşap oyun parkı vb çalışmalarla bahçemizi renklendirdik. Son olarak 2018 yılı Aralık ayında Fındıklı Ziraat Odası işbirliği ile okulumuz arka bahçesine 50 metre karelik bir sera kurduk. Sera da yemekhanede kullanabileceğimiz lahana, marul, salatalık vb her türlü sebzenin dikimini öğrencilerle beraber gerçekleştirerek bir uygulama bahçesi oluşturduk. Önümüzdeki günlerde kulumuzun fizibilitesini değerlendirerek dış cephe uygulamalarına yer vermeyi, okul bahçesini daha doğal ortamlar haline dönüştürmeyi planlıyoruz

Okulumuz; 1 müdür, 5 öğretmen kadrosuna sahiptir. Öğretmenlerimizden 2 si kadrolu, 2 si Sözleşmeli, 1 tanesi Ücretli Öğretmendir.

2016 yılında Bayrak ödülü almış bulunmaktayız. 2017 yılında ise Rize ilindeki Beslenme Dostu Okullar arasında yerimiz aldık.

Okulun Mevcut Durumu: Temel İstatistikler

Bu bölümde, okulumuzun temel istatistiksel verileri yer almaktadır.

Okul Künyesi

Okulumuzun temel girdilerine ilişkin bilgiler altta yer alan okul künyesine ilişkin tabloda yer almaktadır.

Tablo 2. Okul Künyesi

İli: RİZE		İlçesi: FINDIKLI			
Adres:	MERKEZ MAH. DEREÜSTÜ MEVKİ NO:37/1	Coğrafi Konum (link)		
Telefon Numarası:	0464 511 4954	Faks Numarası:	-		
e- Posta Adresi:	820160@meb.k12.tr	Web sayfası adresi:	http://findiklianao kulu.meb.k12.tr/		
Kurum Kodu:	820160	Öğretim Şekli:	İkili Eğitim		
Okulun Hizmete Giriş Tarihi : 10/09/2012		Toplam Çalışan Sayısı			
Öğrenci Sayısı:	Kız	31	Öğretmen Sayısı	Kadın	6
	Erkek	46		Erkek	0
	Toplam	77		Toplam	6
Derslik Başına Düşen Öğrenci Sayısı	:	Şube Başına Düşen Öğrenci Sayısı	:		
Öğretmen Başına Düşen Öğrenci Sayısı	: 13	Şube Başına 30' dan Fazla Öğrencisi Olan Şube Sayısı	:-		
Öğrenci Başına Düşen Toplam Gider Miktarı	110 TL	Öğretmenlerin Kurumdaki Ortalama Görev Süresi	3		

Çalışan Bilgileri

Okulumuzun çalışanlarına ilişkin bilgiler altta yer alan tabloda belirtilmiştir.

Tablo 3. Personel Bilgileri

Unvan	Erkek	Kadın	Toplam
Okul Müdürü ve Müdür Yardımcısı	1		1
Okul Öncesi Öğretmeni		5	5
Branş Öğretmeni			
Rehber Öğretmen			
İdari Personel			
Yardımcı Personel		5	5
Güvenlik Personeli		1	1
Toplam Çalışan Sayıları	1	14	12

Okulumuz Bina ve Alanları

Okulumuzun binası ile açık ve kapalı alanlarına ilişkin temel bilgiler Tablo 4’de yer almaktadır.

Tablo 4. Okul Yerleşkesine İlişkin Bilgiler

Okul Bölümleri		Özel Alanlar	Var	Yok
Okul Kat Sayısı	4	Çok Amaçlı Salon	*	
Derslik Sayısı	5	Çok Amaçlı Saha		
Derslik Alanları (m2)		Kütüphane		
Kullanılan Derslik Sayısı	5	Fen Laboratuvarı		
Şube Sayısı	6	Bilgisayar Laboratuvarı		
İdari Odaların Alanı (m2)	9 m2	İş Atölyesi		
Öğretmenler Odası (m2)	10 m2	Beceri Atölyesi		
Okul Oturum Alanı (m2)	212 m2	Pansiyon		
Okul Bahçesi (Açık Alan)(m2)	784 m2			
Okul Kapalı Alan (m2)	722 m2			
Sanatsal, bilimsel ve sportif amaçlı toplam alan (m ²)				
Kantin (m2)	-			
Tuvalet Sayısı	4			

Sınıf ve Öğrenci Bilgileri

Okulumuzda yer alan sınıflar ve bu sınıflarda öğrenim gören öğrenci sayıları alttaki tabloda yer almaktadır.

Tablo 5. Öğrenci Sayıları

SINIFI	Kız	Erkek	Toplam	SINIFI	Kız	Erkek	Toplam
3 yaş A	9	5	14				
4 yaş A	2	10	12				
4 yaş B	5	6	11				
5 yaş A	3	10	13				
5 yaş B	3	9	12				
5 yaş C	7	6	13				
	29	46	75				

Donanım ve Teknolojik Kaynaklarımız

Teknolojik kaynaklar başta olmak üzere okulumuzda bulunan çalışan durumdaki donanım malzemelerine ilişkin bilgilere Tablo 6'da yer verilmiştir.

Tablo 6. Teknolojik Kaynaklar Tablosu

Akıllı Tahta Sayısı	0	Yazıcı Sayısı	1
Masaüstü Bilgisayar Sayısı	2	Fotokopi Makinası Sayısı	1
Taşınabilir Bilgisayar Sayısı	4	TV Sayısı	0
Projeksiyon Sayısı	4	İnternet Bağlantı Hızı	

Gelir ve Gider Bilgisi

Okulumuzun genel bütçe ödenekleri, okul aile birliği gelirleri ve diğer katkılarda dâhil olmak üzere gelir ve giderlerine ilişkin son iki yıl gerçekleşme bilgileri alttaki tabloda verilmiştir.

Tablo 7. Gelir/Gider Tablosu

Yıllar		Gelir Miktarı	Gider Miktarı
2017	Okul Aidat Hesabı	65.242,00 TL	74.197,76 TL
2018	Okul Aidat Hesabı	70.955,00 TL	64.362,47 TL
2017	Okul Aile Birliđi Hesabı	5.891,35TL	7.473,98TL
2018	Okul Aile Birliđi Hesabı	13.559,60TL	12.636,16TL

PAYDAŞ ANALİZİ

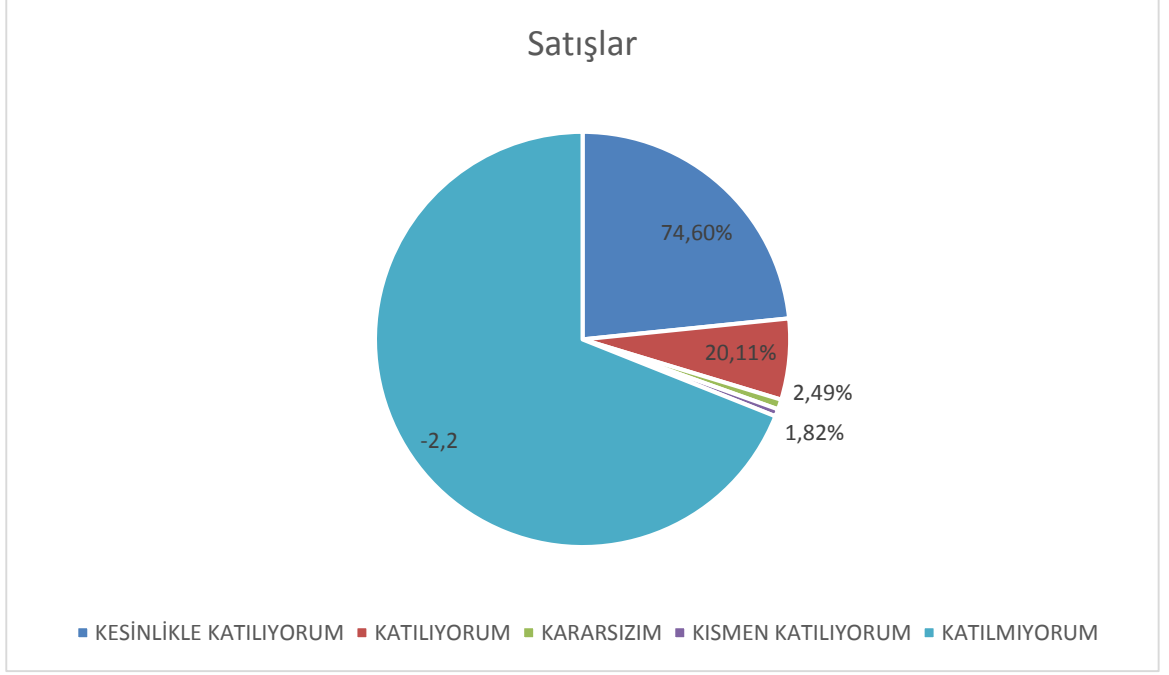
Kurumumuzun en önemli paydaşları arasında yer alan veli ve öğretmenlerimize yönelik olarak anket uygulanmıştır. 5’li Likert Ölçeğine göre hazırlanmış olan anketlerde öğretmenler için toplam 14, veliler için ise yine 14 soruya yer verilmiştir.

Değerlendirme yapılırken “Katılıyorum” ve “Tamamen Katılıyorum”, “Kısmen Katılıyorum” ile “Kararsızım” birlikte yorumlanmış olup, “Katılmıyorum” maddesi ise yalnız değerlendirilmiştir.

Paydaşlarımıza uygulamış olduğumuz anket çalışması verileri SPSS programına yüklenmiş olup, sonuçlar aşağıdaki gibi yorumlanmıştır.

Veli Anketi Sonuçları:

Okulumuzda toplam 77 öğrenci öğrenim görmektedir. Tesadüfi Örneklem Yöntemine göre seçilmiş 77 Öğrenciden 71 veli anket sonuçları aşağıda yer almaktadır.



Şekil 1: Veli Anketi Sonuçları

“İHTİYAC DUYDUĞUMDA OKUL ÇALIŞANLARIYLA RAHATLIKLA GÖRÜŞEBİLİYORUM.” sorusuna ankete katılan velilerin %77,14’ü Kesinlikle Katılıyorum yönünde görüş belirtmişlerdir.

“BİZİ İLGİLENDİREN OKUL DUYURULARINI ZAMANINDA ÖĞRENİYORUM.” sorusuna ankete katılan velilerin %75,71’i Kesinlikle Katılıyorum yönünde görüş belirtmişlerdir.

“ÖĞRENCİMLE İLGİLİ KONULARDA OKULDA REHBERLİK HİZMETİ ALABİLİYORUM.” sorusuna ankete katılan velilerin %72,85’i Kesinlikle Katılıyorum yönünde görüş belirtmişlerdir.

“ÖĞRETMENLER YENİLİĞE AÇIK OLARAK DERSLERİN İŞLENİŞİNDE ÇEŞİTLİ YÖNTEMLER KULLANMAKTADIR.” sorusuna ankete katılan velilerin %67,06’ü Kesinlikle Katılıyorum yönünde görüş belirtmişlerdir.

“OKULDA YABANCI KİŞİLERE KARŞI GÜVENLİK ÖNLEMLERİ ALINMAKTADIR.” sorusuna ankete katılan velilerin % 77,14 ’ü Kesinlikle Katılıyorum yönünde görüş belirtmişlerdir.

“OKULDA BİZLERİ İLGİLENDİREN KARARLARDA GÖRÜŞLERİMİZ ALINIR” sorusuna ankete katılan velilerin %91,54’ü Kesinlikle Katılıyorum yönünde görüş belirtmişlerdir.

“ E-OKUL VELİ BİLGİLENDİRME SİSTEMİ İLE OKULUN İNTERNET SAYFASINI DÜZENLİ OLARAK TAKİP EDİYORUM ” sorusuna ankete katılan velilerin %69,44’ü Kesinlikle Katılıyorum yönünde görüş belirtmişlerdir.

“ÇOCUĞUMUN OKULUNU SEVDİĞİNİ VE ÖĞRETMENLERİYLE İYİ ANLAŞTIĞINI DÜŞÜNÜYORUM” sorusuna ankete katılan velilerin %80,28’i Kesinlikle Katılıyorum yönünde görüş belirtmişlerdir.

“OKUL, TEKNİK ARAÇ VE GEREÇ BAKIMINDAN YETERLİ DONANIMA SAHİPTİR” sorusuna ankete katılan velilerin %64,78’i Kesinlikle Katılıyorum yönünde görüş belirtmişlerdir.

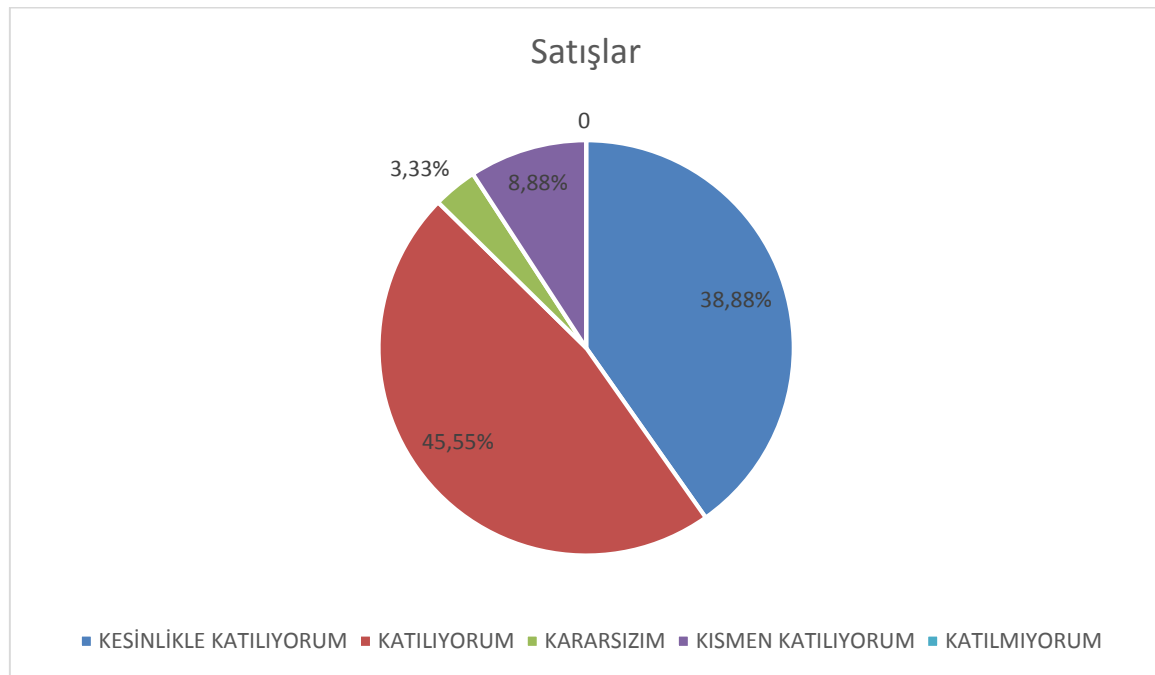
“BAKIMLIDIR ”sorusuna ankete katılan velilerin %78,87’si Kesinlikle Katılıyorum yönünde görüş belirtmişlerdir.

“OKULUMUZDA YETERLİ MİKTARDA SANATSAL VE KÜLTÜREL FAALİYETLER DÜZENLENMEKTEDİR.” sorusuna ankete katılan velilerin %71,83’ü Kesinlikle Katılıyorum yönünde görüş belirtmişlerdir.

“OKULUN BİNASI VE DİĞER FİZİKİ MEKÂNLAR YETERLİDİR” sorusuna ankete katılan velilerin %70,40’ü Kesinlikle Katılıyorum yönünde görüş belirtmişlerdir.

Öğretmen Anketi Sonuçları:

Okulumuzda görev yapmakta olan toplam 7 öğretmenin tamamına uygulanan anket sonuçları aşağıda yer almaktadır.



Şekil 2: Öğretmen Anketi Sonuçları

“ OKULUMUZDA ALINAN KARARLAR ÇALIŞANLARIN KATILIMIYLA ALINIR.” sorusuna anket çalışmasına katılan 40 öğretmenlerimizin %42,85'i Katılıyorum yönünde görüş belirtmişlerdir.

“ KURUMDAKİ TÜM DUYURULAR ÇALIŞANLARA ZAMANINDA İLETİLİR.” sorusuna anket çalışmasına katılan 40 öğretmenlerimizin %28,57'i Katılıyorum yönünde görüş belirtmişlerdir.

HER TÜRLÜ ÖDÜLENDİRMEDE ADİL OLMA, TARAFSIZLIK VE OBJEKTİFLİK ESASTIR. sorusuna anket çalışmasına katılan 40 öğretmenlerimizin %42,85'i Katılıyorum yönünde görüş belirtmişlerdir.

“KENDİMİ OKULUN DEĞERLİ BİR ÜYESİ OLARAK GÖRÜRÜM.” sorusuna anket çalışmasına katılan 40 öğretmenlerimizin %42,85'i Katılıyorum yönünde görüş belirtmişlerdir.

“ ÇALIŞTIĞIM OKUL BANA KENDİMİ GELİŞTİRME İMKÂNI TANIMAKTADIR.” Okulumuzda alınan kararlar, çalışanların katılımıyla alınır” sorusuna anket çalışmasına katılan 40 öğretmenlerimizin %42,85'i Katılıyorum yönünde görüş belirtmişlerdir.

“OKUL, TEKNİK ARAC VE GEREÇ YÖNÜNDEN YETERLİ DONANIMA SAHİPTİR.” sorusuna ankete katılan velilerin %42,85'i Kesinlikle Katılıyorum yönünde görüş belirtmişlerdir.

“OKULDA ÇALIŞANLARA YÖNELİK SOSYAL VE KÜLTÜREL FAALİYETLER DÜZENLENİR.” sorusuna ankete katılan velilerin %28,57'si Kesinlikle Katılıyorum yönünde görüş belirtmişlerdir.

“OKULDA ÖĞRETMENLER ARASINDA AYRIM YAPILMAMAKTADIR.” sorusuna ankete katılan velilerin %28,57'si Kesinlikle Katılıyorum yönünde görüş belirtmişlerdir.

“OKULUMUZDA YERELDE VE TOPLUM ÜZERİNDE OLUMLU ETKİ BIRAKACAK ÇALIŞMALAR YAPILMAKTADIR.” sorusuna ankete katılan velilerin %71,42'si Kesinlikle Katılıyorum yönünde görüş belirtmişlerdir.

“YÖNETİCİLERİMİZ, YARATICI VE YENİLİKÇİ DÜŞÜNCELERİN ÜRETİLMESİNİ TEŞVİK ETMEKTEDİR.” sorusuna ankete katılan velilerin %71,42'si Kesinlikle Katılıyorum yönünde görüş belirtmişlerdir.

“YÖNETİCİLER, OKULUN VİZYONUNU, STRATEJİLERİNİ, İYİLEŞTİRMEYE AÇIK ALANLARINI VS. ÇALIŞANLARLA PAYLAŞIR.” sorusuna ankete katılan velilerin %28,57’si Kesinlikle Katılıyorum yönünde görüş belirtmişlerdir.

“OKULUMUZDA SADECE ÖĞRETMENLERİN KULLANIMINA TAHSİS EDİLMİŞ YERLER YETERLİDİR.” sorusuna ankete katılan velilerin %14,28’i Kesinlikle Katılıyorum yönünde görüş belirtmişlerdir.

“ALANIMA İLİŞKİN YENİLİK VE GELİŞMELERİ TAKİP EDER VE KENDİMİ GÜNCELLERİM.” sorusuna ankete katılan velilerin %14,28’i Kesinlikle Katılıyorum yönünde görüş belirtmişlerdir.

GZFT (Güçlü, Zayıf, Fırsat, Tehdit) Analizi

GZFT (Güçlü Yönler, Zayıf Yönler, Fırsatlar ve Tehditler) durum analizi kapsamında kullanılan temel yöntemlerdendir. Okulumuzun mevcut durumunu ortaya koyabilmek için geniş katılımlı bir grup ile GZFT analizi yapılmıştır.

Okulumuzda yapılan GZFT analizinde okulun güçlü ve zayıf yönleri ile okulumuz için fırsat ve tehdit olarak değerlendirilebilecek unsurlar tespit edilmiştir.

Güçlü Yönler

Öğrenciler	Sosyo-ekonomik durum
Çalışanlar	Kurum kültürü Ekip ruhu Proje tabanlı etkinlikler Yöneticilerin yeterlilik düzeyi Yönetici-öğretmen-öğrenci ve veli iletişimi İş birlikçi faaliyetler
Veliler	Etkinliklere katılım ve teşvik
Donanım	Güçlü internet ağı
Bütçe	Okul aile birliği
Yönetim Süreçleri	Eşitlik Anlayış
İletişim Süreçleri	İletişim ağları
Bina ve Yerleşke	Derslik başına düşen öğrenci sayısı Öğretmen başına düşen öğrenci sayısı Oyun bahçesi

Zayıf Yönler

Öğrenciler	Sosyo-ekonomik durum Çevre faktörleri
Veliler	Eğitim sürecine müdahale Sosyo-ekonomik durum
Bina ve Yerleşke	
Donanım	Akıllı tahta eksikliği
Bütçe	Bütçe dağılımı
Çalışanlar	Destek Personel sayısı
Yönetim Süreçleri	Ödüllendirme sistemi İnsan kaynakları yönetim politikalarının yeterliliği İzleme ve değerlendirme yeterliliği
İletişim Süreçleri	

Fırsatlar

Politik	Okul öncesi eğitime verilen önem Eğitim alanında bilinçli atılımlar İhtiyaçlara uygun projeler
Ekonomik	Eğitime ayrılan kaynak Hayırseverler Mezunlar
Sosyolojik	Köklü bir üniversitenin varlığı İlin tarihi dokusunun zenginliği Manevi ve kültürel zenginlik
Teknolojik	Teknolojinin eğitim üzerindeki etkisi
Mevzuat-Yasal	Eğitimde fırsat eşitliği
Ekolojik	Çevre bilincindeki artış

Tehditler

Politik	Eđitim sisteminde sürekli yenilenen programlar Destek personel yetersizliđi Sınav sistemindeki deđişiklikler Yerel yönetimlerin eđitime politikaları
Ekonomik	Teknolojinin hızlı gelişmesiyle birlikte yeni üretilen cihaz ve makinelerin maliyeti
Sosyolojik	Olumsuz çevre koşullarından kaynaklı rehberlik ihtiyacı Kitle iletişim araçlarının olumsuz etkileri İlin nitelikli göç vermesine karşılık nitelsiz göç alması
Teknolojik	Teknolojinin kişiler üzerindeki olumsuz etkileri
Mevzuat-Yasal	Velilerin eđitime yönelik duyarlılık düzeylerindeki farklılıklar Mevzuat deđişiklikleri
Ekolojik	Çevre temalı düzenlemelerin yenilenememesi ve uygulamada yaşanan problemler

Gelişim ve Sorun Alanları

Gelişim ve sorun alanları analizi ile GZFT analizi sonucunda ortaya çıkan sonuçların planın geleceđe yönelim bölümü ile ilişkilendirilmesi ve buradan hareketle hedef, gösterge ve eylemlerin belirlenmesi sağlanmaktadır.

Gelişim ve sorun alanları ayrımında eğitim ve öğretim faaliyetlerine ilişkin üç temel tema olan Eđitime Erişim, Eđitimde Kalite ve Kurumsal Kapasite kullanılmıştır. Eđitime erişim, öğrencinin eğitim faaliyetine erişmesi ve tamamlamasına ilişkin süreçleri; Eđitimde kalite, öğrencinin akademik başarısı, sosyal ve bilişsel gelişimi ve istihdamı da dâhil olmak üzere eğitim ve öğretim sürecinin hayata hazırlama evresini; Kurumsal kapasite ise kurumsal yapı, kurum kültürü, donanım, bina gibi eğitim ve öğretim sürecine destek mahiyetinde olan kapasiteyi belirtmektedir.

Eđitime Eriřim	Eđitimde Kalite	Kurumsal Kapasite
Okullařma oranı	Akademik Bařarı	Kurumsal İletiřim
Okulumuzun konumu itibariyle merkeze uzak olması ve servis ihtiyacı	Sosyal, Kùltùrel ve Fiziksel Geliřim	Kurumsal Yönetim
Okula Uyum, Oryantasyon	Uyum sađlayamayan öđrencinin okuldan ayrılması	Bina ve Yerleřeke
Özel eđitime ihtiyaç duyan bireyler	İstihdam Edilebilirlik ve Yönlendirme	Donanım
Okul aidatlarının veliden talep edilmesi	Öđretim Yöntemleri	Temizlik, Hijyen
Hayat boyu Öđrenme	Ders araç gereçleri	İř Güvenliđi, Okul Güvenliđi
		Tařıma ve servis

Geliřim ve sorun alanlarına iliřkin GZFT analizinden yola çıkılarak saptamalar yapılırken yukarıdaki tabloda yer alan ayırmda belirtilen temel sorun alanlarına dikkat edilmesi gerekmektedir.

Gelişim ve Sorun Alanlarımız

1.TEMA: EĞİTİM VE ÖĞRETİME ERİŞİM

1	Okulumuzun konumu itibariyle merkeze uzak olması ve servis ihtiyacı
2	Zorunlu eğitimde devamsızlık
3	Özel eğitime ihtiyaç duyan bireylerin uygun eğitime erişimi

2.TEMA: EĞİTİM VE ÖĞRETİMDE KALİTE

1	Sanatsal faaliyetler
2	Özel Eğitim gereksinimi olan öğrencilere yönelik eğitim ve öğretim hizmetleri
3	Eğitsel, mesleki ve kişisel rehberlik hizmetleri
4	Okul sağlığı ve hijyen
5	Okuma kültürü
6	Okul güvenliği
7	Yabancı dil yeterliliği

3.TEMA: KURUMSAL KAPASİTE

1	Çalışanların ödüllendirilmesi
2	Çalışanların motive edilmesi
3	İdareci ve öğretmenlerin mesleki yeterliliklerinin geliştirilmesi
4	İkili eğitim
5	Projelerin sürdürülebilirliği
6	İstatistik ve bilgi temini

BÖLÜM III

MİSYON, VİZYON VE TEMEL DEĞERLER

Okul Müdürlüğümüzün Misyon, vizyon, temel ilke ve değerlerinin oluşturulması kapsamında öğretmenlerimiz, öğrencilerimiz, velilerimiz, çalışanlarımız ve diğer paydaşlarımızdan alınan görüşler, sonucunda stratejik plan hazırlama ekibi tarafından oluşturulan Misyon, Vizyon, Temel Değerler; Okulumuz üst kurulana sunulmuş ve üst kurul tarafından onaylanmıştır.

MİSYON

Toplumdaki her bireyin eğitim öğretim imkânlarından eşit şartlarda faydalandığı, bilgi, beceri, özgüven ve sorumluluğu yüksek, girişimci, yenilikçi, temel değerlerini ve milli kültürünü özümsemiş, çağın koşullarına hızla uyum sağlayabilen demokratik, çağdaş, mutlu bireyler yetiştirebilmek için gerekli ortamları sağlamak.

VİZYON

Yetiştirdiği insan modeliyle eğitim ve öğretimin her zaman öncüsü olmak.

TEMEL DEĞERLERİMİZ

- 1) Eşitlik
- 2) Liyakat
- 3) Tarafsızlık
- 4) Paylaşıcılık
- 5) Teknolojik adaptasyon

BÖLÜM IV

AMAÇ, HEDEF VE EYLEMLER

Bu bölümde, stratejik amaçlar, hedefler ve eylemler yer almaktadır.

TEMA I: EĞİTİM VE ÖĞRETİME ERİŞİM

Eğitim ve öğretime erişim, okullaşma, devam ve devamsızlık, okula uyum ve oryantasyon, özel eğitime ihtiyaç duyan bireylerin eğitime erişimi kapsamında yürütülen faaliyetleri ele aldığımız temadır.

Stratejik Amaç 1.1.

Kayıt bölgemizde yer alan çocukların okullaşma oranlarını artıran, öğrencilerin uyum ve devamsızlık sorunlarını gideren etkin bir yönetim yapısı kurulacaktır.

Stratejik Hedef 1.1. Kayıt bölgemizde yer alan çocukların okullaşma oranları artırılacak, özel eğitime muhtaç çocukların çok yönlü gelişimi sağlanacak, öğrencilerin uyum ve devamsızlık sorunları da giderilecektir.

Performans Göstergeleri

No	PERFORMANS GÖSTERGESİ	HEDEF					
		Mevcut	2018	2019	2020	2021	2022
PG.1.1.a	Kayıt bölgesindeki öğrencilerden okula kayıt yaptıranların oranı(%)	%75	%65	%70	%80	%80	%85
PG.1.1.b	İlkokul birinci sınıf öğrencilerinden en az bir yıl okul öncesi eğitim almış olanların oranı (%)	-	-	-	-	-	-
PG.1.1.c.	Okula yeni başlayan öğrencilerden oryantasyon eğitimine katılanların oranı (%)	%50	%55	%60	%65	%75	%85
PG.1.1.d	Bir eğitim ve öğretim döneminde 20 gün ve üzeri devamsızlık yapan öğrenci oranı (%)	%6	%4	%3	%3	%2	%1
PG.1.1.e.	Okulun özel eğitime ihtiyaç duyan bireylerin kullanımına uygunluğu (0-1)	0	1	1	1	1	1

Eylemler

No	Eylem İfadesi	Eylem Sorumlusu	Eylem Tarihi
1.1.1.	Kayıt bölgesinde yer alan öğrencilerin tespiti çalışması yapılacaktır.	Okul Stratejik Plan Ekibi	01 Eylül-20 Eylül

1.1.2	Devamsızlık yapan öğrencilerin tespiti ve erken uyarı sistemi için çalışmalar yapılacaktır.	Okul Stratejik Plan Ekibi	01 Eylül-20 Eylül
1.1.3	Devamsızlık yapan öğrencilerin velileri ile özel aylık toplantı ve görüşmeler yapılacaktır.	Rehberlik Servisi	Her ayın son haftası
1.1.4	Özel eğitim öğrenci velilerine yönelik toplantılar gerçekleştirilecektir.	DEO öğretmeni	2 ayda bir
1.1.5	Destek eğitim odası açılıp eğitim verilecektir	Okul Yönetimi Tüm öğretmenler	
1.1.6	Özel eğitim sınıfı açılacaktır	Okul Yönetimi	2020
1.1.7	Özel eğitim konulu toplantılar ve projeler yürütülecektir	Okul Yönetimi Tüm öğretmenler	
1.1.8	Öğretmenlerin mesleki gelişimlerine yönelik düzenlenen seminer/toplantı gibi faaliyetlere katılımları sağlanacaktır.	Okul Yönetimi	

Stratejik Amaç 1.2

Eğitimde teknolojik araçların kullanılması.

Stratejik Hedef 1.2.1. Okulumuzda kayıtlı okul öncesi öğrencilerinin teknolojik araçlarla özellikle bakanlığımızın kullanıma sunmuş olduğu eba sistemindeki görsel araç ve gereçlerin desteğini sağlayarak daha verimli eğitim öğretim ortamı yaratmak

.Performans Göstergeleri

No	PERFORMANS GÖSTERGESİ	MEVCUT						HEDEF						
		2018	2019	2020	2021	2022	2023	2018	2019	2020	2021	2022	2023	
PG.1.1.a	Okulumuzda yıl içerisinde öğretmenler tarafından eba kullanım oranı	%20	%30	%40	%50	%50	%50							

Eylemler

No	Eylem İfadesi	Eylem Sorumlusu	Eylem Tarihi
1.1.1.	Teknolojik araçların kullanımı konusunda sorumluluk bilincini geliştirmek için öğretmenlere yönelik bilgilendirme çalışmaları yapılacaktır.	Okul Stratejik Plan Ekibi	Yıl Boyunca

TEMA II: EĞİTİM VE ÖĞRETİMDE KALİTENİN ARTIRILMASI

Eğitim ve öğretimde kalitenin artırılması başlığı esas olarak eğitim ve öğretim faaliyetinin hayata hazırlama işlevinde yapılacak çalışmaları kapsamaktadır.

Bu tema altında, öğrencilerin bilimsel, sanatsal, kültürel ve sportif faaliyetleri ile istihdam ve meslek edindirmeye yönelik rehberlik ve faaliyetler yer almaktadır.

Stratejik Amaç 2:

Öğrencilerimizin gelişmiş dünyaya uyum sağlayacak şekilde donanımlı bireyler olabilmesi için eğitim ve öğretimde kalite artırılabilecektir. Okul öncesi eğitim ve temel eğitimde öğrencilerimizin bilişsel duygusal ve fiziksel olarak çok boyutlu gelişimleri sağlanacaktır.

Stratejik Hedef 2.1. Öğrencilerimizin bilişsel duygusal ve fiziksel olarak çok boyutlu gelişimleri önemseyen; bilimsel düşünme değerleri içselleştirebilecekleri bir temel eğitim yapısı oluşturulacaktır.

Performans Göstergeleri

No	PERFORMANS GÖSTERGESİ	Mevcut		HEDEF			
		2018	2019	2020	2021	2022	2023
PG.2.1.a	Bilişsel, duygusal ve fiziksel gelişimi destekleyici sınıf ortamları	%40	%45	%50	%55	%60	%70
PG.2.1.b	Bilişsel, duygusal ve fiziksel gelişimi destekleyici öğretmenler	%25	%30	%40	%55	%70	%90
PG.2.1.c	Bilişsel, duygusal ve fiziksel gelişimi destekleyici aile eğitimleri	Senede 1	Dönemde 1	Dönemde 2	2 ayda bir	2 ayda bir	2 ayda bir

Eylemler

No	Eylem İfadesi	Eylem Sorumlusu	Eylem Tarihi
2.1.1.	Öğretmen notları ile öğrenci gelişimleri takip edilecektir.	Tüm öğretmenler	
2.1.2	Bilişsel, duygusal ve fiziksel gelişimi destekleyici aile eğitimleri için rehber öğretmen desteği sağlanacaktır.	Rehberlik Servisi	

2.1.3	Bilişsel, duygusal ve fiziksel gelişimi destekleyici sınıf ortamları iyileştirilecektir.	Okul Yönetimi	
2.1.4	Öğretmenlerin mesleki gelişimlerine yönelik düzenlenen seminer/toplantı gibi faaliyetlere katılımları sağlanacaktır.	Okul Yönetimi	

Stratejik Hedef 2.2. Etkin bir rehberlik anlayışıyla, öğrencilerimizi ilgi ve becerileriyle orantılı bir şekilde üst öğrenime hazır hale getiren daha kaliteli bir kurum yapısına geçilecektir.

Performans Göstergeleri

No	PERFORMANS GÖSTERGESİ	Mevcut	HEDEF				
		2018	2019	2020	2021	2022	2023
PG.2.2.a	Mesleki rehberlik faaliyet sayısı	2	4	5	6	7	8
PG.2.2.b	Öğrencilerin ilgi ve yeteneklerini geliştirme	%30	%40	%50	%65	%70	%80
PG.2.2.c.	Öğrencileri ilkokula hazırlama	%40	%50	%60	%70	%80	%90

Eylemler

No	Eylem İfadesi	Eylem Sorumlusu	Eylem Tarihi
2.2.1.	Öğrenciler bilgi ve yetenekleri doğrultusunda uygun meslekleri tanıtan etkinlikler, geziler	Sınıf Öğretmenleri	
2.2.2	Öğrencilerin ilgi ve yeteneklerini geliştirmeye yönelik etkinlik bazlı projeler	Sınıf Öğretmenleri	
2.2.3	Öğrencileri ilkokula hazırlarken, kitap sevgisi uyandıracak çalışmalar	Sınıf Öğretmenleri	
2.2.4	Bireysel veli görüşmeleri	Sınıf Öğretmenleri	

TEMA III: KURUMSAL KAPASİTE

Stratejik Amaç 4:

Eğitim ve öğretim faaliyetlerinin daha nitelikli olarak verilebilmesi için okulumuzun kurumsal kapasitesi güçlendirilecektir.

Stratejik Hedef 4.1.

Belirlenen ihtiyaçlar doğrultusunda fiziki alt yapı eksiklikleri giderilecek, öğrenci ve veli memnuniyeti artırılabacaktır.

Stratejik Hedef 4.2. Belirlenen ihtiyaçlar doğrultusunda okulumuzda tasarım beceri atölyesi açmak .

Performans Göstergeleri

No	PERFORMANS GÖSTERGESİ	Mevcut	HEDEF				
		2018	2019	2020	2021	2022	2023
PG.4.1.a	Okul temizliğinden memnuniyet oranı (%)	%60	%70	%80	%85	%85	%90
PG.4.1.b	Yapılan tadilat sayısı	1	2	3	4	5	6
PG.4.1.c	Kişisel Gelişim alanında verilen seminer sayısı	0	1	2	3	4	5
PG.4.1.d	Tasarım beceri atölyesi	0	0	1	1	1	1

Eylemler

No	Eylem İfadesi	Eylem Sorumlusu	Eylem Tarihi
4.1.1.	Tadilatlar ile okul daha donanımlı hale getirilecektir.	Okul Yönetimi Stratejik Plan Ekibi	2 Ocak 2020- 31 Aralık 2023
4.1.2	Şirket sahiplerine yönelik toplantılar gerçekleştirilecektir.	Okul Yönetimi Stratejik Plan Ekibi	2 Ocak 2020- 31 Aralık 2023

4.1.3	Temizlik konulu projeler yürütülecek, öğretmen ve öğrencilerin projede aktif yer almaları sağlanacaktır.	Okul Yönetimi Stratejik Plan Ekibi	2 Ocak 2020- 31 Aralık 2023
4.1.4	Yardımcı personele yönelik görüşmeler gerçekleştirilecektir.	Okul Yönetimi Stratejik Plan Ekibi	2 Ocak 2020- 31 Aralık 2023
4.1.5	Okulumuzdaki tüm paydaşlarımıza yönelik olarak temizlik temalı bilgilendirme toplantısı yapılması sağlanacaktır.	Okul Yönetimi Stratejik Plan Ekibi	2 Ocak 2020- 31 Aralık 2023
4.1.6	RAM (Rehberlik Araştırma Merkezi) ile görüşülerek kişisel gelişim alanında toplantılar düzenlenecektir.	Okul Yönetimi Stratejik Plan Ekibi	2 Ocak 2020- 31 Aralık 2023
4.1.7	Ünlü bir kişisel gelişim uzmanı okulumuza davet edilerek öğrencilerle buluşturulacaktır.	Okul Yönetimi Stratejik Plan Ekibi	2 Ocak 2020- 31 Aralık 2023
4.1.8	Milli Eğitim Bakanlığının katkıları yerel yönetimlerin ,hayır sever vatandaşların ve okul aile birliğinin desteği ile 2020 yılından başlamak üzere Yaşam Becerileri ve diğer Tasarım ve Beceri Atölyelerini yıllara göre açmak.	Okul Yönetimi Stratejik Plan Ekibi	2 Ocak 2020- 31 Aralık 2023

V. BÖLÜM

MALİYETLENDİRME

2019-2023 Stratejik Planı Faaliyet/Proje Maliyetlendirme Tablosu

Kaynak Tablosu	2019	2020	2021	2022	2023	Toplam
Genel Bütçe	7700	8400	9100	9800	10500	45500
Valilikler ve Belediyelerin Katkısı	1000	1500	2000	3000	4000	11500
Diğer (Okul Aile Birlikleri)	3000	4000	5000	6000	6500	24500
TOPLAM						

VI. BÖLÜM

İZLEME VE DEĞERLENDİRME

Okulumuz Stratejik Planı izleme ve değerlendirme çalışmalarında 5 yıllık Stratejik Planın izlenmesi ve 1 yıllık gelişim planının izlenmesi olarak ikili bir ayrıma gidilecektir.

Stratejik planın izlenmesinde 6 aylık dönemlerde izleme yapılacak denetim birimleri, il ve ilçe millî eğitim müdürlüğü ve Bakanlık denetim ve kontrollerine hazır halde tutulacaktır.

Yıllık planın uygulanmasında yürütme ekipleri ve eylem sorumlularıyla aylık ilerleme toplantıları yapılacaktır. Toplantıda bir önceki ayda yapılanlar ve bir sonraki ayda yapılacaklar görüşülüp karara bağlanacaktır.